



ООО «ЗЕРНОПРИБОР»

Автоматизированная система дистан-  
ционного контроля температуры

# **АСДКТ-01**

Инструкция по установке

0.000.174 РЭ

г.Краснодар  
2009 г.

**ОБЩИЕ УКАЗАНИЯ**

Перед установкой автоматизированной системы дистанционного контроля температуры в силосах элеватора типа АСДКТ-01 необходимо произвести полный демонтаж коммутационной и измерительной части старой системы термометрии элеватора, а именно подготовить места для установки местных блоков БЗ-39, освободить контакты распаячных колодок термоподвесок внутри местных блоков, произвести демонтаж соединительных межблочных кабелей, в помещении оператора освободить место для установки коммутатора ИТ-1 в непосредственной близости от персонального компьютера, удовлетворяющего минимальным требованиям:

- Процессор не ниже PENTIUM-II 400
- Объем ОЗУ не менее 32МБ
- Свободное дисковое пространство не менее 100МБ
- Наличие одного COM-порта
- Устройство чтения CD-ROM
- Установленная операционная система WINDOWS 95/98/ME/2000/XP
- Видео режим не менее 256-ти битный цвет, разрешение 800x600

Для межблочного соединения местных блоков типа БЗ-39 и соединения с коммутатором типа ИТ-1 используется экранированный кабель, состоящий из 4-х пар жил выполненных по принципу «витая пара», также для объединения блоков системы по общему проводу используется оголенная жила кабеля, имеющая непосредственный контакт с оплеткой/экраном кабеля.

Для соединения местных блоков типа БЗ-39 с распаячными колодками термоподвесок используется сигнальный 8-мижильный кабель, снабженный разъемом для соединения с платой контроллера местного блока.

Для соединения коммутатора типа ИТ-1 с персональным компьютером оператора используется COM-удлинитель, входящий в комплект поставки. Его длина не должна превышать 2х метров.

Работа системы осуществляется под управлением программного обеспечения верхнего уровня «ComM. Монитор температуры». Для установки ПО поместите компакт-диск с программой в устройство чтения CD-ROM, дождитесь автозапуска программы установки и следуйте дальнейшим указаниям.

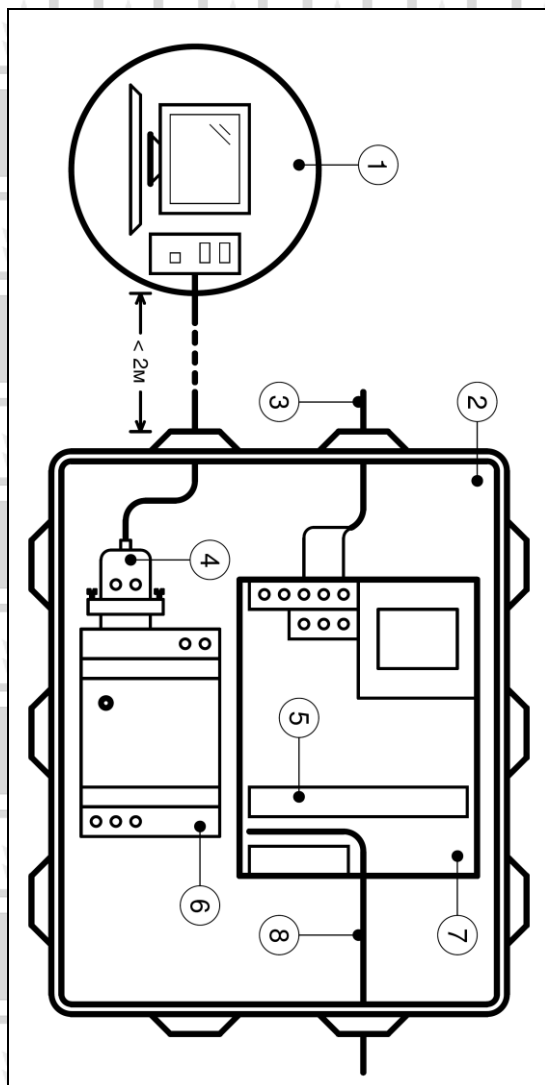


Рисунок 5

1 – рабочее место оператора, 2 – блок коммутатора типа ИТ-1, 3 – сетевой кабель для подачи питающего напряжения 220В переменного тока, 4 – разъем для подключения к преобразователю интерфейса, 5 – винтовой обжимной клеммник для подключения кабеля типа «витая пара», 6 – преобразователь интерфейса типа AC-3M (RS232/RS485), 7 – плата контроллера коммутатора типа ИТ-1, 8 – подвод кабеля типа «витая пара»

## УСТАНОВКА

Закрепить все имеющиеся модули типа БЗ-39 внутри местных блоков надсилового этажа элеватора. Проложить межблочные соединительные кабели типа «витая пара», вывести концы внутрь модулей БЗ-39 (рис.1, 2). Освободить кабель от изоляции на 10-12см, зачистить жилы кабеля на 4..6мм. Если межблочные участки кабеля проходят через трубы, проложенные в полу, то необходимо обеспечить герметизацию выводных отверстий труб. Подключить комплекты сигнальных проводов (рис.1, 5) для термодвесок к плате модуля БЗ-39 (рис.1, 1), свободные концы вывести за пределы модуля БЗ-39 (рис.1, 4)

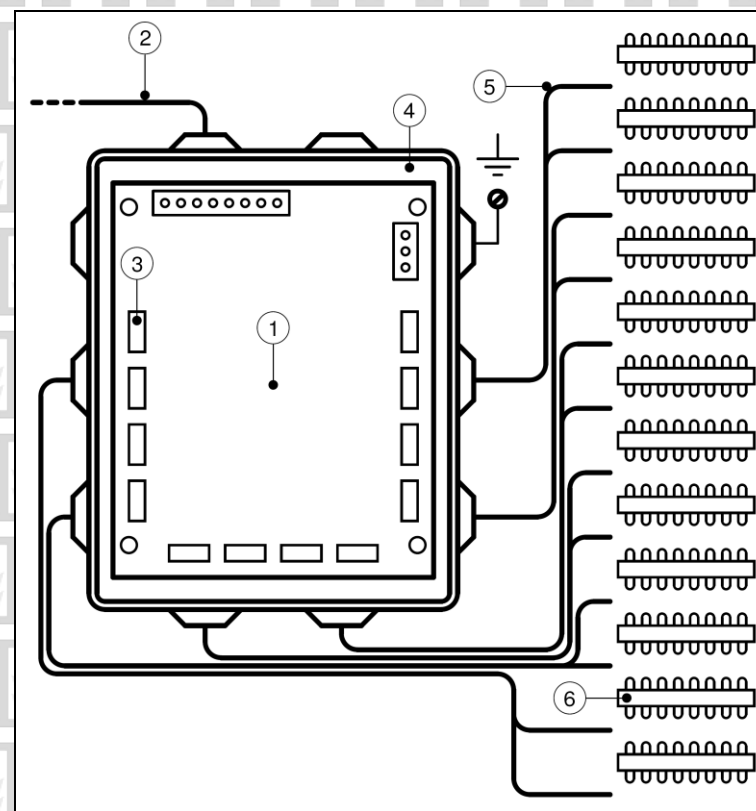


Рисунок 1

1 – плата модуля БЗ-39, 2 – подвод кабеля типа «витая пара», 3 – штыревые разъемы для подключения термодвесок, 4 – модуль БЗ-39, 5 – сигнальные кабели для подключения термодвесок, 6 – распаяные колодки термодвесок

Подключение сигнальных кабелей термоподвесок к плате модуля БЗ-39 произвести в соответствии с рис.2

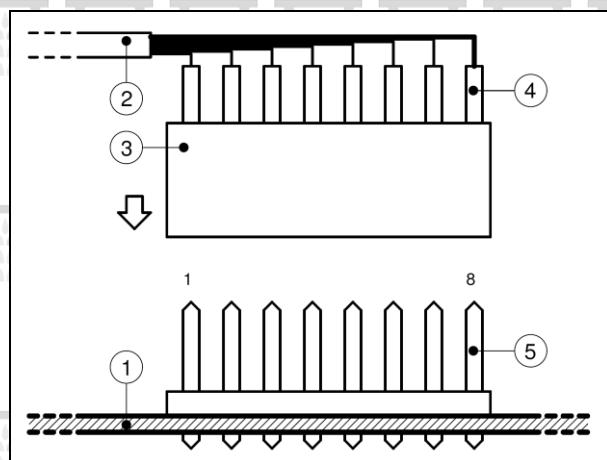


Рисунок 2

1 – плата модуля БЗ-39, 2 – подвод сигнального кабеля, 3 – разъемная часть для подключения термоподвески, 4 – «Общая» жила термоподвески черного цвета, 5 – штыревой разъем на плате модуля БЗ-39

Внешние подключения сигнальных кабелей к распаячным колодкам местного блока производить методом пайки.

Подключить кабель типа «витая пара» параллельно к плате каждого модуля БЗ-39 в соответствии с рис.3

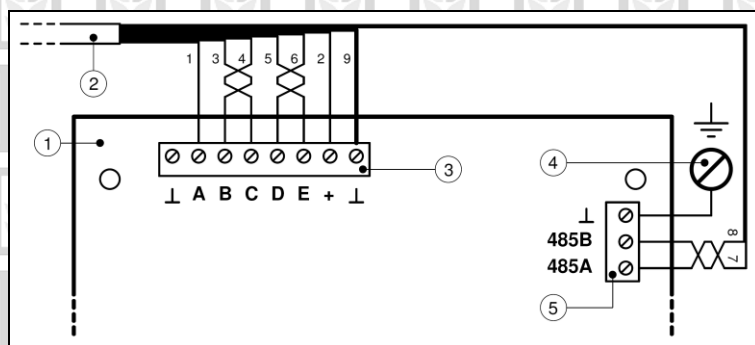


Рисунок 3

1 – плата модуля БЗ-39, 2 – подвод кабеля типа «витая пара», 3 – винтовой обжимник1, 4 – заземление электронного модуля, 5 – винтовой обжимник2 (интерфейс RS-485)

Провести монтаж и подключение кабеля типа «витая пара» от надсильного этажа элеватора до рабочего места оператора. Подключение кабеля к коммутатору ИТ-1 произвести в соответствии с рис.4.

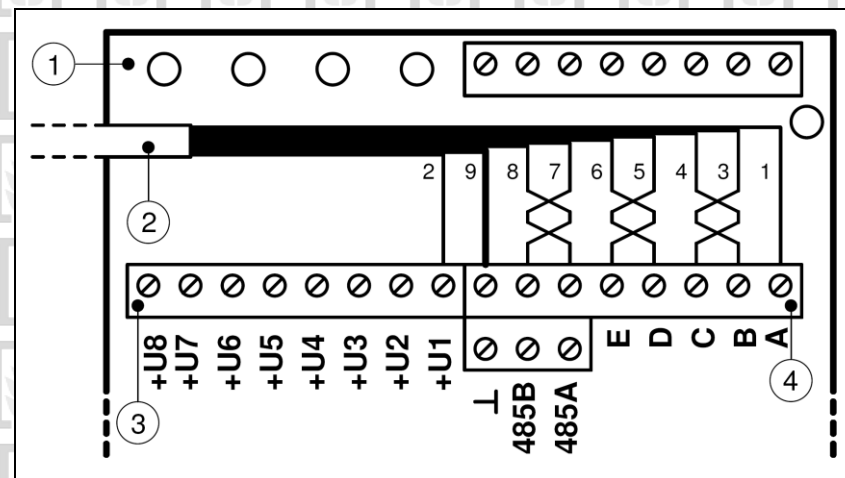


Рисунок 4

1 – плата коммутатора типа ИТ-1, 2 – подвод кабеля типа «витая пара», 3 – винтовой обжимник1 (коммутация питания), 4 – винтовой обжимник2 (цифровая шина)

После завершения монтажа и подключения всех блоков системы обеспечить подачу напряжения 220В питающей сети переменного тока (см.рис.5). Также подключить СОМ-удлинитель к персональному компьютеру оператора и коммутатору типа ИТ-1. Установить и настроить программу «СопМ. Монитор температуры», убедиться в правильности выбора СОМ-порта и его рабочих настроек. Подать напряжение питания включением тумблера, расположенного на лицевой крышке блока коммутатора типа ИТ-1. Произвести опрос местных блоков элеватора.